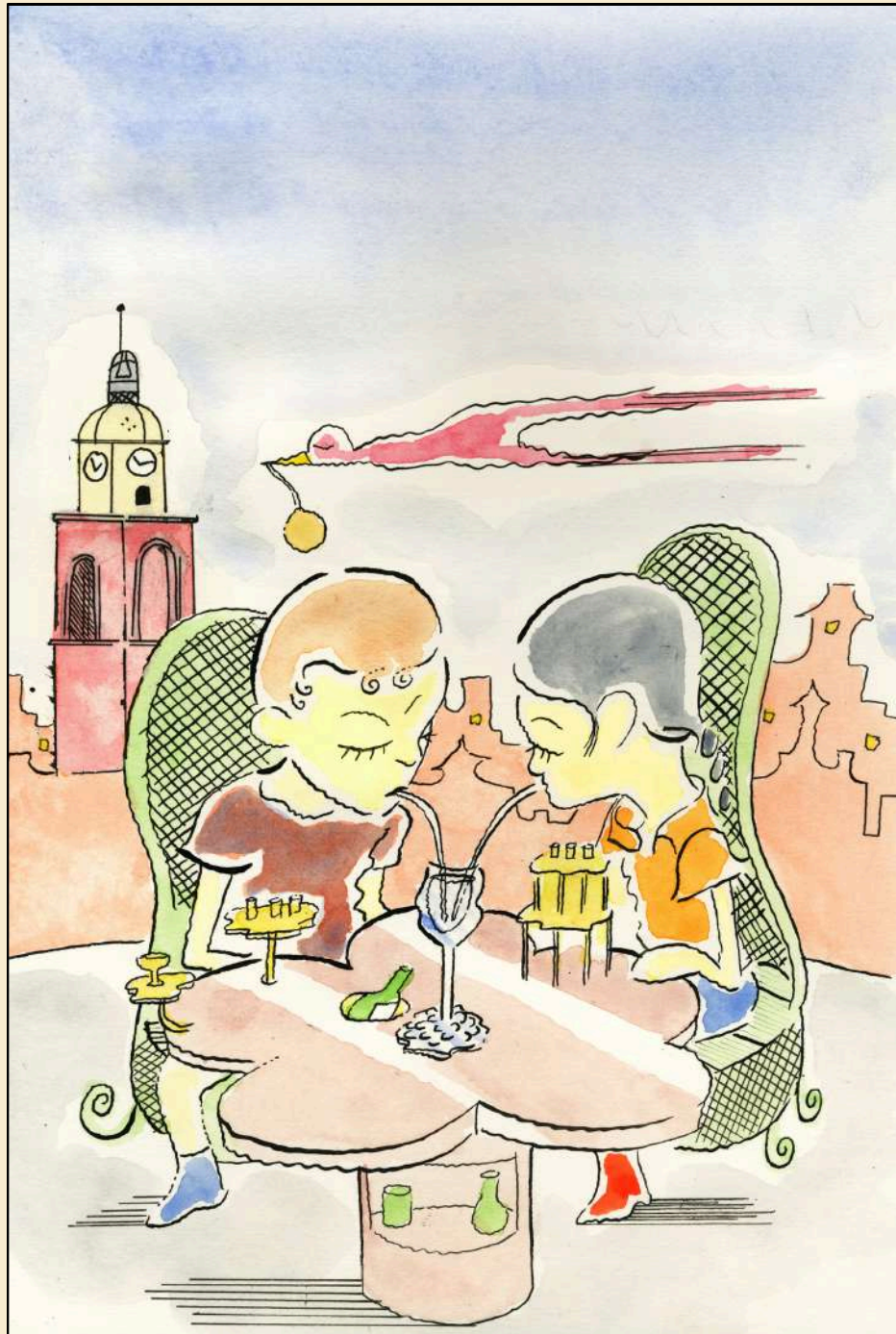


EXPOSITION ART & DESIGN

UNE MAISON À SAINT-TROPEZ

“Souvenirs d’Enfance”



Du 6 juin au 31 juillet 2026
17 avenue Foch, Place des Lices

ART GALLERY
ISABELLE CASTANIER
INTERIOR DESIGN

UNE MAISON À SAINT-TROPEZ

“Souvenirs d’Enfance”

Dossier de Presse - Été 2026

Depuis quatre ans, l’exposition «Une Maison à Saint-Tropez» s’installe dans la maison familiale d’Isabelle et la transforme le temps d’un été. Qui mieux qu’une maison pour conserver les souvenirs ? Celle-ci, construite en 1789 au coeur de Saint-Tropez, aurait beaucoup de choses à raconter. Des enfants y ont couru dans les escaliers, ont laissé du sable sur le sol en rentrant de la plage, construit des cabanes, ont négocié le bain du soir et se sont endormis au milieu des histoires.

Le parcours explore ainsi quatre souvenirs fondateurs : la cabane, le goûter, le bain et l’histoire du soir, chacun mis en scène à travers quatre scénographies. Chaque installation réinterprète les rituels du quotidien et révèle la manière dont les objets peuvent devenir de véritables déclencheurs d’émotions et de souvenirs.

Au fil des pièces de cette demeure tropézienne, les œuvres d’India Mahdavi, Marianna Ladreyt, Axel Chay ou encore Jorge Suarez Kilzi convoquent une mémoire propre à l’enfance : l’odeur du goûter, la lumière rassurante d’une lampe de chevet et les heures passées à jouer en bord de mer. Le design contemporain devient ici un langage capable de réactiver l’imaginaire et les gestes simples qui construisent les souvenirs.

Présentée du **6 juin au 31 juillet 2026**, place des Lices à Saint-Tropez, l’exposition “**Souvenirs d’Enfance**” propose de se replonger dans une époque où le plus grand des défis consistait à nouer un torchon autour du cou pour en faire une cape de super-héros.

CONCEPT

UNE MAISON À SAINT-TROPEZ

Un projet d'Isabelle Castanier

Curatrice artistique, galeriste et décoratrice d'intérieur, Isabelle Castanier développe depuis plusieurs années une réflexion autour de l'habitat, à la croisée de l'architecture, de la scénographie et de la création contemporaine.

Son travail s'attache à révéler l'identité des lieux en mettant en relation la mémoire, les matières et les œuvres, dans une recherche constante d'équilibre entre authenticité et modernité.

À Saint-Tropez, elle incarne pleinement cette vision en investissant sa propre maison familiale, une demeure tropézienne construite en 1789. Chaque été, ce lieu intime se transforme en galerie éphémère, accueillant artistes et visiteurs dans une expérience d'exposition singulière, hors des formats traditionnels.

Pour cette quatrième édition, Isabelle Castanier poursuit son exploration d'une curation domestique, où les œuvres s'inscrivent naturellement dans les espaces de vie. Le projet repose sur un contraste assumé : **celui d'une maison profondément authentique, marquée par le temps, qui devient le terrain d'expression d'une création contemporaine libre et vivante.**

Les pièces se métamorphosent en lieux d'expérimentation artistique : les salons deviennent des espaces d'exposition, le jardin accueille installations et objets, les circulations composent le parcours.

En transformant temporairement sa maison en lieu culturel, Isabelle Castanier propose, pour cette nouvelle édition, une thématique autour des souvenirs d'enfance, explorés à travers le prisme de l'art et du design.





SCÈNE: LE GOÛTER

Artistes: India Mahdavi, Samantha Kerdine, Nienke Sikkema, Sarah Espeute

La maison se remplit de voix. Les tables se couvrent de gâteaux et de bonbons. Les doigts collent, les parts se disputent, et l'après-midi semble ne jamais devoir finir.

Pour cette scène du goûter, **India Mahdavi** déploie un univers joyeux et coloré. Son mobilier aux teintes acidulées transforme la pièce en paysage de fête, où formes généreuses et couleurs vibrantes semblent presque aussi gourmandes que les desserts.

Autour, la vaisselle de **Samantha Kerdine** et la verrerie de **Nienke Sikkema et Bernard Heesen** prolonge le rituel domestique, tandis que **Sarah Espeute** présente une nouvelle collection textile pensée comme une célébration de ces moments de partage.





SCÈNE: L'AVENTURE... CABANE ET CHATEAU DE SABLE

Artistes: Marianna Ladreyt, Axel Chay, Jorge Suarez Kilzi

Tout commence dehors. Il suffit de presque rien pour bâtir un monde : un parasol devient une maison, trois planches et un drap inventent une cabane. **Dans l'enfance, l'imagination transforme chaque exploration en aventure et chaque trouvaille en butin de souvenirs.**

Le parasol imaginé par **Marianna Ladreyt** prolonge ce geste simple : marquer un territoire avec simplicité, créer un abri fragile sous le soleil d'été. À proximité, **Jorge Suarez Kilzi** présente un bar en forme de fleur dont les pétales s'ouvrent comme une corolle, s'inspirant du chariot de "chouchous beignets". Plus loin, **Axel Chay** réinterprète les trésors d'enfance à travers une série de sculptures en fonderie d'aluminium, à la fois brutes et précieuses.





SCÈNE: LE BAIN

Artistes: Justine Ménard, Céline Thibault, Sébastien Gafari

À la fin de la journée, tout ralentit. Le bain arrive. On proteste encore un peu, puis l'eau devient amusante et le monde tient soudain dans une baignoire.

Sébastien Gafari imagine une surface miroir posée au sol, comme une eau immobile. Autour, les flacons de sels de bain créés par **Justine Ménard** prolongent ce rituel et donnent à la scène une douceur précieuse. Le tout souligné par les textiles de bain de **Céline Thibault** et ses rideaux de perles.





SCÈNE: L'HISTOIRE DU SOIR

Artistes: Sheyang Li, Les Crafties, Picasta

Les lumières s'adoucissent, les voix deviennent murmures. On s'allonge sans vouloir dormir, simplement pour écouter une histoire. Peu à peu, le plafond se change en ciel étoilé et l'imaginaire ouvre un passage vers la nuit.

La lampe imaginée par **Sheyang Li** diffuse une clarté intime, presque lunaire. Autour, les lignes intemporelles de **Picasta** et le ciel de lit signé **Studio Made of Matter** composent un paysage domestique propice à la rêverie.

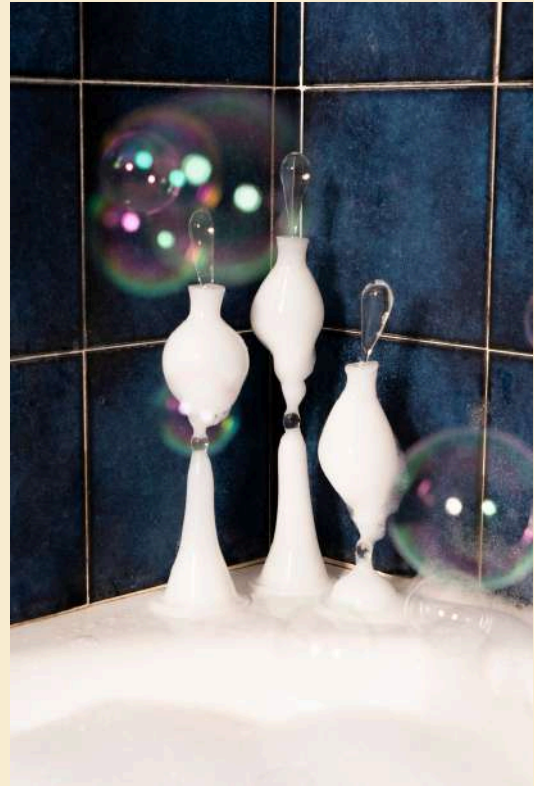
On pense à Peter Pan, cet enfant qui refusait de grandir et pensait qu'il suffisait d'y croire pour s'envoler. L'histoire du soir est une promesse. Elle dit que tout peut encore arriver.



Aperçu des oeuvres.



*Table Basse, Linde Freya Tangelder,
Lampadaire, Axel Chay, Miroir Jorge Suarez Kilzi*



Flacons, Justine Ménard



*Céramique, Samantha Kerdine,
Verres, Nienke Sikkema x Bernard Heesen*



Chouchou, Chloé Furlan



Lampe Feather, Jorge Suarez Kilzi



Portrait, Isabelle Castanier

Téléchargez l'ensemble des visuels de
communication en cliquant



Direction Artistique de l'exposition

La communication de l'exposition "**Souvenirs d'Enfance**" emprunte volontairement les codes de l'univers enfantin en mettant en scène les œuvres aux côtés d'objets emblématiques tels que des dominos, un collier de bonbons, un diadème de princesse en clin d'œil à Blanche-Neige ou encore une boîte à bijoux transformée en boîte à trésors. Ces éléments ludiques et chargés de mémoire participent à créer un imaginaire autour du projet.

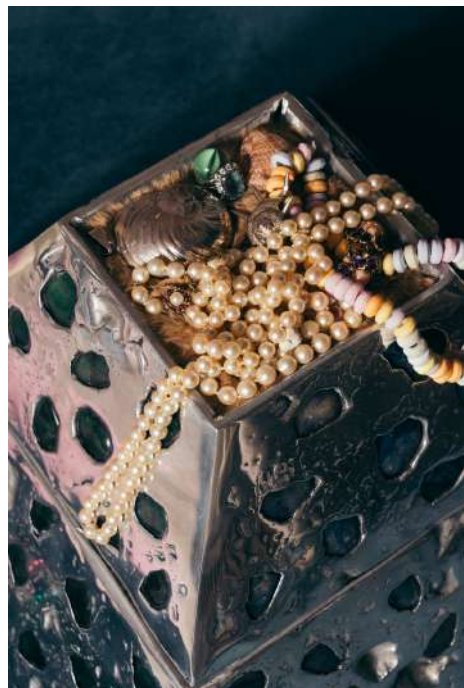
Pour capturer ces mises en scène, le projet a fait appel au **photographe Charles Thiefaine**, dont le travail documentaire autour de la jeunesse et de l'enfance a notamment été publié dans M Le Monde, Mouvement et Kinfolk, entre autres.

L'affiche de l'exposition est signée par le **dessinateur Henri Cabrières**, reconnu pour un univers graphique narratif et poétique mêlant illustration contemporaine, références populaires et scènes du quotidien. Son style, à la fois spontané et évocateur, joue sur la couleur, la simplicité du trait et une certaine nostalgie visuelle, en résonance avec la thématique de l'exposition. **À travers ce visuel, il tease également certaines œuvres en cours de réalisation, comme le bar Fleur de Jorge Suarez Kilzi.**

Henri Cabrières collabore régulièrement avec des structures et maisons d'édition telles que Yvon Lambert, Fidèle Éditions, Misma, Cornelius ou encore L'École des loisirs



Henri Cabrières - L'heure du goûter



Charles Thiefaine

Installation éphémère sur la Place des Lices

Tous les jeudis, de 18h à 21h, une installation éphémère investit la Place des Lices afin de mettre en lumière une sélection d'œuvres présentées dans le cadre de l'exposition.

Pensé comme un rendez-vous estival et convivial, ce moment invite le public à découvrir certaines pièces dans une ambiance typiquement tropézienne, entre parties de pétanque et dégustation de citronnade.

—

Les événements privés

Chaque vendredi, le jardin de l'exposition accueille des événements privés sur invitation. Pensées comme des moments de rencontre et de partage, ces soirées mêlent dégustations, échanges en présence des artistes et découvertes de marques partenaires. Une manière prolonger l'expérience de l'exposition dans un cadre plus intime, entre art, design et art de vivre.



INFORMATIONS

Informations pratiques

DATES

Du 6 juin au 31 juillet 2026

HORAIRES

10h - 13h & 16h - 20h

Sur rendez-vous du lundi au vendredi

Visite libre le samedi et dimanche

Nocturne place des Lices les jeudis

Événements privés sur invitation

ADRESSE

17 Avenue Foch
83990 Saint-Tropez

Pour toute demande de visite de presse, d'accréditation au vernissage ou de visuels HD, merci de contacter : expositions@isabellecastanier.com

CONTACT

Isabelle Castanier
expositions@isabellecastanier.com
+33 6 24 03 55 08

IG: [@isabellecastanier_artgallery](https://www.instagram.com/isabellecastanier_artgallery)

www.isabellecastanier.com



PARTENAIRES



Index des artistes

Axel Chay

Axel Chay puise son inspiration dans la lumière du Sud, les paysages industriels de Marseille et une Méditerranée radicale et solaire. Depuis 2019, il développe un langage formel identifiable, fait de silhouettes sculpturales, de géométries pleines et de couleurs franches, à la fois populaire par sa générosité et exigeant dans son exécution.

Bernard Heesen x Nienke Sikkema

Nienke Sikkema et Bernard Heesen explorent ensemble le verre comme un matériau vivant, guidé par le geste et le plaisir de faire. Entre jeu, expérimentation et lâcher-prise, leurs pièces naissent d'un travail où le verre est laissé libre : étiré, empilé ou déformé, révélant ses qualités de transparence, de couleur et de mouvement.

Boris de Beijer

Formé au design de bijoux à la Rietveld Academie, Boris de Beijer développe depuis 2011 une pratique multidisciplinaire, entre sculpture et design appliqué. Il détourne des techniques artisanales et des matériaux synthétiques pour créer un langage visuel singulier, transformant des ressources ordinaires en substances évoquant verre, minéraux ou métal, dans une tension constante entre forme et fonction.

Céline Thibault & Géraud Pelottiero

Céline Thibault est designer textile et sérigraphe. Formée à l'ENSCI-Les Ateliers, elle explore depuis plus de quinze ans l'impression sur textile, papier et matériaux souples. Passionnée par la couleur, elle oriente aujourd'hui sa pratique vers l'utilisation d'encres végétales, pour une sérigraphie respectueuse de l'environnement.

Chloé Furlan

Petite-fille de couturière, elle développe un projet transgénérationnel en réactivant la machine à coudre de sa grand-mère et en upcyclant des tissus de sa Provence natale. Ses "chouchous-beignets", pensés pour briller à l'heure dorée, capturent un mélange d'ennui, de ciel et de mer, avec le panache du Sud.

India Mahdavi

Architecte, designer et scénographe basée à Paris, India Mahdavi développe depuis 2000 une pratique transversale, de l'architecture au mobilier. D'origine iranienne et égyptienne, elle se définit comme « polyglotte & polychrome », et signe un art de vivre cosmopolite, coloré et joyeux, souvent teinté d'humour.

Juliette Berthonneau

Nienke Sikkema et Bernard Heesen explorent ensemble le verre comme un matériau vivant, guidé par le geste et le plaisir de faire. Entre jeu, expérimentation et lâcher-prise, leurs pièces naissent d'un travail où le verre est laissé libre : étiré, empilé ou déformé, révélant ses qualités de transparence, de couleur et de mouvement.

Justine Ménard

Artiste verrière française basée à Barcelone, Justine Ménard explore le verre comme un matériau vivant et vibrant, entre souffle, intuition et geste. Inspiré par la féminité, la mythologie et les formes organiques, son travail donne naissance à des pièces délicates et sensuelles, où l'imperfection du fait main devient signe de grâce et d'authenticité.

Kilzi

Fondé par Jorge Suárez Kilzi, le studio KILZI développe une approche guidée par la création d'objets honnêtes, pensés pour coexister naturellement avec le corps et l'espace. Nourri par un parcours entre cultures, son travail conçoit des formes silencieuses et durables, des présences qui s'intègrent dans le temps et agissent comme des ancrages émotionnels.

Les Crafties

Fondé en 2018, le duo Jeanne Martin-Taton et Marie-Marie Vergne développe un langage marqué par une fougue plastique et l'usage de matériaux souples, souvent issus de rebuts textiles revalorisés. À travers le patchwork et l'appliqué, elles composent des fresques textiles grandiloquentes, entre décor mural et théâtre domestique.

Linde Freya Tangelder

À travers Destroyers/Builders, Linde Freya Tangelder développe un travail à la croisée du mobilier, de l'architecture et de la mode, nourri par des éléments constructifs et des techniques du bâti. Ses pièces, à la fois sculpturales et architecturales, cherchent une résonance sensorielle et culturelle, en équilibre entre contemporain et traditionnel.

Louis Bressolles

Né à Arcachon entre dunes et cabanes Tchanquées, Louis puise dans un imaginaire nourri de châteaux de sable, de piraterie et de chasses aux trésors. Formé au design produit, il développe une approche quasi alchimique, transformant des matériaux recyclés et renouvelables en objets perçus comme des trésors oubliés.

Lucie Sotty

Céramiste installée à Hyères, Lucie Sotty développe un travail à la croisée de l'art, de l'artisanat et du design. Elle crée sa propre palette d'émaux, appliqués au pinceau, et imagine des pièces aux formes et couleurs inspirées des paysages méditerranéens, joyeuses et légèrement espiègles.

Marianna Ladreyt

Designer et artiste basée à Paris, Marianna Ladreyt développe un travail à la croisée du mobilier, de l'objet et de la mode, avec un fort engagement pour le réemploi des matériaux. Depuis 2021, elle transforme des bouées de plage usagées en pièces uniques à travers des techniques artisanales inspirées du travail du cuir, célébrant transformation, couleur et durabilité.

Picasta

Architecte de formation, diplômé de l'ENSA de Montpellier, il développe depuis 2019 un travail de design autour du mobilier en plâtre, synthèse de ses pratiques du dessin, de la sculpture et de la céramique. Entièrement réalisées à la main, ses pièces conjuguent approche spatiale, géométrie et couleur, entre commandes privées et projets publics.

Quentin Monge

Quentin Monge puise son univers dans ses racines provençales, évoquant ses premiers dessins tracés dans le sable des plages de Saint-Tropez. Après des années à Londres et Paris, il travaille aujourd'hui depuis son atelier au cœur d'une forêt méditerranéenne, développant un style reconnaissable qui a séduit des clients tels qu'Apple, Hermès ou Airbnb.

Sarah Espeute

Œuvres Sensibles est le studio fondé par Sarah Espeute, dédié à une création textile sur-mesure guidée par une approche sensible et artistique. À travers des savoir-faire artisanaux, elle conçoit à Marseille des pièces en matières naturelles, réalisées à la main dans une démarche durable.

Sébastien Gafari

Architecte et designer, il développe depuis 2017 une approche transversale entre architecture et arts appliqués, centrée sur la narration des lieux et les émotions liées à un héritage réel ou imaginaire. À travers une relecture contemporaine du trumeau, entre reflet et architecture, il crée des pièces où mémoire et perception se réinventent.

Sheyang Li

Sheyang Li développe une pratique à la croisée du design d'objet et de la sculpture, fondée sur la recherche et l'expérimentation de ses propres méthodes de production. En laissant place à l'inattendu, il révèle le caractère des matériaux, guidant leur transformation tout en faisant émerger leurs formes naturelles.

Simon Dupety

Avec son studio simon+, fondé en 2021, Simon Dupety développe un laboratoire d'imaginaires en opposition à la standardisation, mêlant savoir-faire artisanaux, matières industrielles et ressources naturelles. À travers ses « systèmes sauvages », il conçoit des objets hybrides qui questionnent nos modes de production et notre rapport à la consommation.

Steven Coeffic

Artiste et designer, Stéven Coeffic développe à Paris une pratique en céramique à la croisée du design et de l'artisanat. À travers sa recherche sur la « distraction fonctionnelle », il conçoit des pièces mêlant mobilier et sculpture, produites à la commande, numérotées et signées, alliant rigueur formelle et démarche conceptuelle.

Studio Berg

Fondé par Friederike Delius, Studio Berg développe un travail à la frontière de l'art et du design, transformant des objets du quotidien en formes ludiques et expressives. Nourri par la matière, la couleur et des souvenirs d'enfance, son univers donne naissance à des pièces empreintes de jeu et de mémoire.

Studio Made of Matter

Fondé à Paris par Julia Bancilhon, Made of Matter est un studio de design expérimental où se rencontrent vision artistique, matière et couleur. À travers des textiles et papiers peints conçus sur mesure, le studio développe un langage visuel joyeux et singulier, célébrant la composition et l'énergie des formes dans l'espace.